

目錄

安全注意事項	2
各部件名稱	3
安裝說明	4
門鎖鎖定及解除方式	8
洗滌劑盒使用方式	9
洗滌前注意事項	10
操作面板功能介紹	11
功能行程介紹	12
洗衣行程介紹	13
維護與保養	14
簡易故障排除指南	16
產品規格表	17
限用物質含有情況標示	18

限用物質及其化學符號

本產品超過使用期限或經過維修無法正常使用後，不應隨意丟棄，請交由合法之廢棄物回收處理進行回收。

附：限用物質及其化學符號表

設備名稱：變頻滾筒式洗衣乾衣機 型號(型式)：BW-1106VD01						
單元(註)	限用物質及其化學符號					
	鉛 (Pb)	汞 (Hg)	鎘 (Cd)	六價鉻 (Cr ⁺⁶)	多溴聯苯 (PBB)	多溴二苯醚 (PBDE)
電源線	○	○	○	○	○	○
外殼	○	○	○	○	○	○
底座	○	○	○	○	○	○
不銹鋼內桶	○	○	○	○	○	○
排水管線	○	○	○	○	○	○
備考1."○" 係指該項限用物質之百分比含量未超出百分比含量基準值。						
備考2."-" 係指該項限用物質為排除項目。						

產品規格表

型號	BW-1106VD01
最大洗衣容量	11.0 kg
最大脫水容量	11.0 kg
額定烘衣容量	6.0 kg
額定用水量	6.8 L
額定電壓頻率	110V~ 60Hz
額定洗滌功率	250W
額定溫水洗衣功率	1150W
額定脫水功率	500W
額定烘衣功率	1300W
洗滌噪音	62 dB(A)
脫水噪音	75 dB(A)
水壓	0.05-0.85MPa
外型尺寸(mm)	598*608*845 mm
包裝尺寸(mm)	670*700*890 mm
淨重/毛重(kg)	66/72 kg

安全注意事項

◆為防止危害或損傷到使用人或他人的人身與財產安全，請務必遵守以下安全事項說明。



警告

●有觸電危險

- 1.請使用110V~ 60Hz安全接地專用電源插座。
- 2.請勿拉扯電源線插拔，電源線如有破損請勿使用。電源插頭插片如有污損，請及時用乾布擦拭乾淨。
- 3.手濕請勿插/拔電源插頭。
- 4.使用完畢，進行維修或清洗時，請拔除電源插頭。



●有可能發生火災或漏電危險

- 1.不要讓機體靠近火源，或將點燃之香煙、蠟燭及揮發性材料放置機體上。
- 2.請勿將水直接潑灑在洗衣機面板上。
- 3.請勿放置於淋水、濕氣較重的地方。
- 4.使用前請固定好排水管，並確認下排水道暢通。



●有可能因高溫引起灼傷危險

- 1.高溫洗滌時，門玻璃會變熱，使用時請勿接觸門玻璃，尤其是兒童。
- 2.高溫洗滌中需打開門時，請待溫度降至安全溫度、門鎖自動解鎖後，才可開門。

●有可能引起人身傷害危險

- 1.拆裝下來之包裝物請及時處理，勿讓兒童接觸或吞食。
- 2.嚴禁兒童操作或爬到洗衣機上玩耍。
- 3.洗衣機不用時請關好門，以防兒童進入洗滌/脫水筒。

●有可能引起洗衣機損傷危險

- 1.請不要在洗衣機上放置重物。
- 2.移動/搬運洗衣機時必須要兩人進行。
- 3.請不要讓非專業人員修理或拆裝洗衣機。

●有可能引起衣物損壞之危險

- 1.請不要洗滌防水性衣物，如雨衣、衝鋒衣、睡袋等。
- 2.只能洗滌可以機洗之衣物，如有疑問，請依照衣物上之洗滌標示進行。

●有可能發生爆炸危險

- 1.請勿洗滌、脫水沾有煤油、汽油、稀釋劑等易燃品之衣物。
- 2.煤氣泄漏時請勿操作洗衣機。

- #### ●當拔下電源插頭時，即使筒內水位較高，門鎖也能打開。因此在任何情況下開門前，請先確認筒內水位，若水位較高，請不要開門，以免水溢出造成不必要的損失。

●烘乾注意事項

- 1.烘乾前，請確認衣物之種類是否可烘乾，不同材質之衣物請分開烘乾。雨衣、自行車罩等含橡膠或類似彈性材料之物品以及羽絨衣物請勿烘乾。
- 2.含有汽油、石油、苯、信納水(香蕉水)、酒精燈、低燃點化學物品之衣物。
- 3.烘乾過程中，請不要碰觸洗衣機前部及頂部，避免燙傷。
- 4.烘乾結束，取出衣物時請注意不要觸碰，以免燙傷。
- 5.烘乾行程完成後，由於洗衣機溫度較高，洗衣機門鎖會保持上鎖狀態一段時間，請不要強行開門取衣。

簡易故障排除

故障現象	檢查要點	解決方法
洗衣機不啟動	<ul style="list-style-type: none"> • 有無按“電源”鍵或“啟動/暫停”鍵？ • 電源線插頭是否被拔掉？ • 是否停電？ • 漏電保護器是否斷開？ 	按“電源”鍵或“啟動/暫停”鍵。 接好電源線插頭。 請等待復電。 打開漏電保護器。
脫水異常	<ul style="list-style-type: none"> • 運輸螺栓是否已經拆卸？ • 洗衣機是否安裝平穩？ • 是否只洗滌單件較小衣物？ • 底腳防鬆螺母是否已經鎖緊？ 	拆除運輸螺栓。 將洗衣機安裝在水平、平坦的地面上。 添加幾件 相似之衣物。 鎖緊防鬆螺母。
進水故障顯示“E01”	<ul style="list-style-type: none"> • 水龍頭是否被關閉？ • 是否停水或水壓較低？ • 進水管是否堵塞？ • 進水管、進水閥口處是否堵塞？ • 排水管是否未掛起？ 	打開水龍頭。 請等待。 用熱水解決排除異物堵塞。 取出進水管、進水閥內濾網徹底清洗。 掛起排水管高於0.6m。
排水故障顯示“E03”	<ul style="list-style-type: none"> • 排水管高度是否過高？ • 排水管是否被堵塞？ • 排水管是否被異物堵塞？ • 地漏是否被異物堵塞？ 	請放好排水管，確保高度在1m以下、0.6m以上。 用熱水解決排除堵塞。 取出異物，疏通排水管。 清除地漏異物。
門故障顯示“E02”	<ul style="list-style-type: none"> • 確認是否在門未關緊之狀態下啟動洗衣機？ 	關緊門。
不加熱顯示“E06”	關緊水龍頭、拔掉電源插頭後，請聯絡專業維修人員。	
進水不停顯示“E04”	關緊水龍頭、拔掉電源插頭後，請聯絡專業維修人員。	
泡沫過多	<ul style="list-style-type: none"> • 是否使用滾筒洗衣機專用低泡沫洗滌劑？ 	建議放入適量洗滌劑。
如出現其他故障現象，請聯絡專業維修服務站。		

● 其他安全注意事項

1. 本電器不預期供生理、感知、心智能力、經驗或知識不足之使用者(包含孩童)使用，除非在對其負有安全責任的人員之監護或指導下安全使用。
2. 孩童應受監護，以確保孩童不嬉玩電器。
3. 不可在乾衣機內烘乾未洗衣物。
4. 諸如烹飪油、清潔劑、酒精、汽油、煤油、去汙劑、松酯、臘和去臘劑等汙染的衣物在放在乾衣機進行烘乾前須以熱水先洗過。
5. 如發泡橡膠(乳膠發泡)、浴帽、防水棉絮、橡膠底的物體和衣服或安裝發泡橡膠板的枕頭不得放入乾衣機烘乾。
6. 紡織品軟化劑或類似產品，須依紡織品軟化劑說明書使用。
7. 洗衣前，請確保除去所有在衣服口袋的物品，如打火機和火柴。
8. 警告：除非所有的物品可快速移除使其散熱，在乾衣行程結束前不要停止乾衣機。
9. 由可分離軟管連接至供水管的電器其使用說明書中，應敘明須使用電器附帶的新軟管，舊軟管不得重覆使用。
10. 滾筒式乾衣機不適合使用於已經使用過化學藥劑處理過之衣物。

● 緊急處理方法

1. 當發現產品有任何異常時，請立即拔掉電源線插頭並通知經銷商處理。
2. 若電源線損壞時，必須由本公司服務部門或具有類似資格的人更換以避免危險。

● 溫馨的提醒

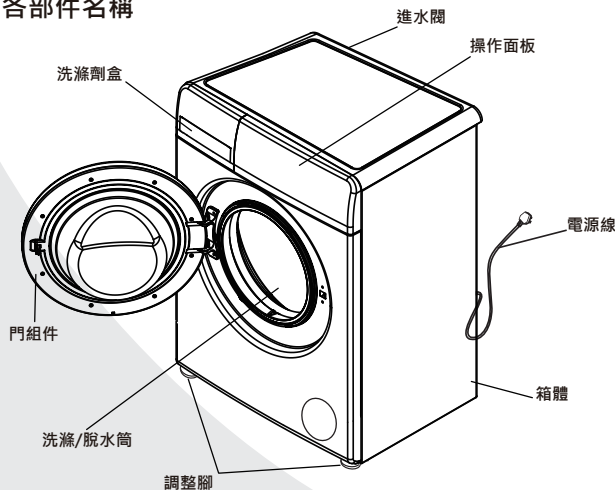
為延長洗衣機使用壽命及洗滌衣物較乾淨，每次洗滌的衣物不要過少或過多，建議放入衣物約洗衣桶容量3~8成。

各部件名稱

附件說明

說明書	進水軟管	運輸螺釘孔塞 (4個)	防鼠板	固定釘 (4個)

各部件名稱



注意

1. 初次使用時，會有少量水排出，此為工廠進行產品檢測時殘留水量，屬於正常現象。
2. 使用完後，請拔下電源插頭，防止意外的水災或火災發生。

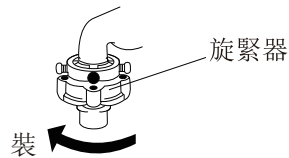
註：以下情況並非故障

門打不開	<ul style="list-style-type: none"> • 行程運轉中。
有異味	<ul style="list-style-type: none"> • 因使用橡膠部件，開始時會有像膠氣味。
洗滌和洗時水量少	<ul style="list-style-type: none"> • 滾筒洗衣機僅需少量的水即可洗滌。
中途進水	<ul style="list-style-type: none"> • 如果水位下降，則會自動補水。
洗滌中排水	<ul style="list-style-type: none"> • 是否放入了過多或多泡的洗滌劑？
剩餘時間變化	<ul style="list-style-type: none"> • 脫水時，如果衣物有偏心現象，為了修正偏心，脫水時間會相應延長。 • 水壓過低，進水時間會相應延長。
脫水過程中有異常音	<ul style="list-style-type: none"> • 電源線是否與箱體接觸？ • 運輸固定用螺絲是否已拆除？ • 滾筒內是否有卡片、硬幣等異物掉入？ • 洗衣機安裝是否水平？
顯示“HL”	<ul style="list-style-type: none"> • 烘乾行程，機器冷卻降溫中。

維護保養

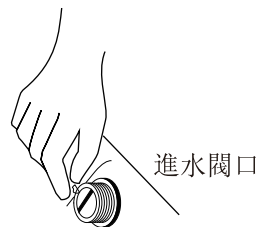
進水轉接頭清洗（建議半年一次）

1. 取下轉接頭側固定螺絲。
2. 按箭頭方向旋下旋緊器，卸下進水管。
3. 用水沖洗旋緊器內部。
4. 將清洗乾淨之旋緊器與進水管重新安裝。



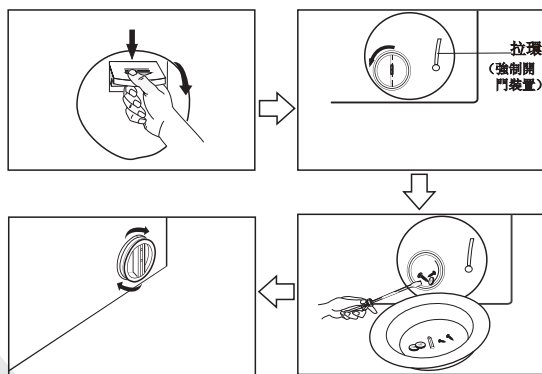
進水閥口清洗（建議半年一次）

1. 取下洗衣機側進水軟管。
2. 取出進水閥口過濾網。
3. 用牙刷等將過濾網清洗乾淨後，再裝到進水閥口。
4. 將進水軟管重新連接。



排水泵過濾器清洗（建議每月一次）

1. 洗衣機排水後，在斷電狀態下，將正面右下角的排水泵裝飾蓋上方的卡扣下壓，打開過濾器蓋。（注意：如果機內有熱水，請冷卻後再進行）。
 2. 逆時針旋出過濾器。
 3. 將過濾器用水沖洗乾淨。
 4. 將過濾器重新塞入，然後順時針擰緊，扣好水泵裝飾蓋。
- 注意：a. 過濾器必須旋緊以免導致漏水。
b. 機器運行時請勿進行過濾器清洗。



安裝說明

- 安裝或放置洗衣機的地方環境溫度不應低於零度或置於戶外。
- 要根據管理規範和說明正確擺放洗衣機。
- 當洗衣機安裝在鋪有地毯之地面上時，不要擋住底座之通風處。
- 在非都會區有許多害蟲，注意保持洗衣機周圍環境衛生，任何由蟑螂或其他害蟲引起的損壞將不列入保固範圍內。

運輸螺栓

洗衣機安裝運輸螺栓是為了防止運輸途中的內部損壞。

拆除運輸螺栓及安裝底板

1. 拆開包裝，拆掉洗衣機之包裝底座，然後把洗衣機移到需要安裝的位置上。
 2. 拆下如下圖所示的4顆運輸螺栓、橡膠墊和塑料固定棒。（如圖1）
- ⚠ 如果螺栓沒有被拆除，可能會引起強烈的振動，噪音和故障。
⚠ 無論何時運輸洗衣機，運輸螺栓都應重新安裝固定。
3. 用所提供的運輸螺釘孔蓋把4個孔封上。（如圖2）

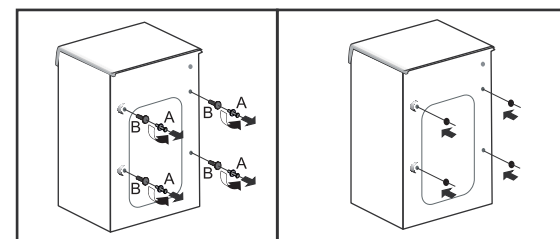


圖1

圖2

安裝位置注意事項

水平調整：

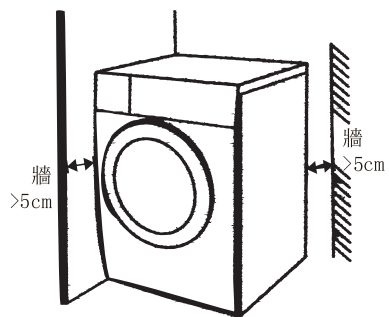
- 傾斜角不應超過1度。

電源插座：

- 插座上不可使用多個電器，例如：延長插座。

安裝場所：

- 洗衣機與牆面必須留有足夠的安全距離。（後/左/右距離牆面>5cm）。
- 安裝在堅硬平整且有地漏的表面，請勿安裝在柔軟的毛毯或木質地板上。
- 不要將要洗的衣服或其他物品放在洗衣機頂蓋上，這會**影響**洗衣機的運行。
- 禁止增墊架子/磚塊於洗衣機底部。



△ 注意

電源連接

1. 不要使用電源延長線及分插轉接頭。
 2. 如電源線損壞必須由專業人員維修預防機體損壞。
 3. 使用完畢後拔下插頭並且關閉水龍頭。
 4. 將機器連接在接地的插座上以對應配線規則。
 5. 機器放置的位置應很容易連接電源插座。
- 應由專業人員維修洗衣機，如果是非專業人員維修，將會造成對洗衣機損壞或嚴重之故障，請聯絡當地授權維修服務中心。
 - 不要將洗衣機放在溫度有可能低於零度的地方，水管被凍結將會破裂，並且零度以下的溫度會使程序控制器受到損害。
 - 如果在冬天氣溫低於零度的環境下搬運洗衣機，請在使用前將洗衣機置於室溫下數小時。

緊急理方式

- 當發現產品有任何異常時，請立即拔掉電源線插頭並通知經銷商處理。
- 若電源線損壞時，必須由本公司服務部門或具有類似資格的人更換，以避免危險。

接地介紹

- 洗衣機必須有接地裝置，如果發生故障，接地裝置可以減少觸電的危險。這種裝置配備有一個連接線（包括一條導線和一個接地插頭）。接地插頭必須插入適當的插座，如果你想知道你的洗衣機是否已正確接地，請聯絡專業維修人員檢測。假如電源插頭和電源插座規格不符，請勿自行變更插頭。
- 一旦洗衣機冒煙或發出異味，請立即切斷電源並聯絡授權維修服務中心。

維護保養

- 洗衣機長期使用後，要及時保養，良好的保養習慣會延長洗衣機的使用壽命。
- 進行保養工作前，請拔掉電源插頭，防止危險發生。

機體

每次使用完後，請用柔軟乾淨的布擦拭。當污漬嚴重時，請在布上沾少量的洗滌劑或肥皂水擦拭。

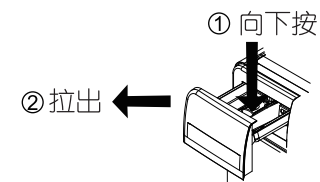
- 不能用水直接噴灑。
- 不能使用去污粉，稀釋劑，汽油，酒精等化學物品擦拭機體。

門密封圈

每次使用完後，請用柔毛巾擦去污垢，紙屑等污染物。門密封圈的溝槽內若有別針等異物時，請務必將其取出。

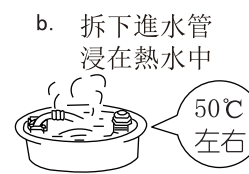
洗滌劑盒的清潔

為了防止附著在洗滌劑盒的洗滌劑發霉，請定期清洗洗滌劑盒。按住指定位置，拉出洗滌劑盒，用水清洗後重新插回原位。

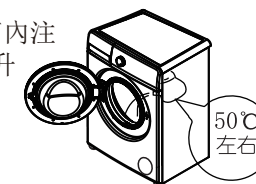


洗衣機凍結或阻塞時

1. 用熱毛巾包住水龍頭及連接頭部位。
2. 拆下進水軟管，將其浸泡在約50°C的熱水中。
3. 向滾筒內倒入2-3升約50°C的熱水。
4. 重新連接好進水軟管，打開水龍頭，啟動洗衣機，檢查進、排水是否正常。



c. 向滾筒內注入約2-3升的熱水



槽洗淨（建議每月一次）

洗衣機用過一段時間後，洗滌筒可能存在污垢，使用槽洗淨行程可以達到清潔內外筒的效果。

注意：槽洗淨時，請勿放入衣物及洗滌劑。

洗衣機程序介紹

行程	水溫(°C)	洗清次數(次)	脫水轉速(轉/分)	預設行程時間(分)	最大負載重量		衣物類型
					洗衣	烘乾	
智慧洗	常溫/30/40/60	2/3/4/5	0/600/800/1000/1200/1400	75	<11kg	<6kg	棉製品/化纖
15' 快洗	常溫	2/3/4/5	0/600/800	15	<3kg	<3kg	不太髒的衣物 或經常使用的毛巾
60' 洗烘	常溫	2/3/4/5	1400	60	<3kg	<3kg	輕紡織物
混合洗	常溫/30/40	2/3/4/5	0/600/800/1000/1200/1400	76	<11kg	<4kg	不會退色的棉製品/化纖
強力洗	40/60	2/3/4/5	0/600/800/1000/1200/1400	85	<11kg	<4kg	較髒的棉製品/化纖
大件洗	常溫/30/40/60	2/3/4/5	0/600/800	83	<11kg	<6kg	用於大件, 厚重衣物
單烘衣	—	0	1400	167	X	<6kg	化纖
單脫水	—	0/1/2/3	0/600/800/1000/1200/1400	11	<11kg	X	棉製品/化纖
筒清潔	60	2	800	90	X	X	洗衣槽清潔, 除菌
羽絨洗	常溫/30/40	3/4/5	0/600/800	64	<3kg	X	可機洗的羽絨衣物
羊毛洗	常溫/30	2/3/4/5	0/600	42	<2kg	X	可機洗的羊毛織物
絲綢洗	常溫/30/40	2/3/4/5	0/600	42	<3kg	X	可機洗的絲綢衣物
童裝洗	常溫/30/40/60	3/4/5	0/600/800/1000/1200/1400	102	<4kg	<4kg	可機洗的嬰幼兒衣物
內衣洗	常溫/30/40/60	2/3/4/5	0/600/800	55	<3kg	<3kg	內衣類的棉麻織物
空氣洗	—	0	—	30	<2kg	X	需要簡單清潔除味的棉製品
除蟻洗	60	2/3/4/5	0/600/800/1000/1200/1400	97	<4kg	<4kg	需要除蟻的棉製品
蒸氣除菌	60	2/3/4/5	0/600/800/1000/1200/1400	125	<3kg	<3kg	需要抑菌的棉製品
高溫洗	60	2/3/4/5	0/600/800/1000/1200/1400	120	<4kg	<4kg	需要去除頑垢的衣物

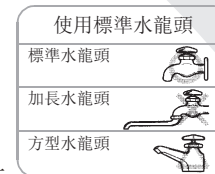
注:

1. 水溫、脫水轉速的第一個參數為開機時的出廠設定，可以手動調整為其他數據。
2. 預設行程時間為出廠設定值，將因手動調整設定後隨之改變預定完成時間。
3. 洗(烘)衣前，請先檢查衣物標籤，確認該衣物可以進行水洗或烘乾或耐高溫，以免損傷衣物。
4. 以上行程除60' 洗烘及單烘衣有包含烘乾行程，其餘行程時間均未包含烘乾行程。
如要洗烘一次完成，請在選擇行程後，再增加乾衣功能，並以烘乾的最大負載重量進行洗烘行程。
**如以洗衣的最大負載進行，則衣物有可能會無法烘乾(超過烘乾負載)。
5. 為求良好的烘乾效果，建議進行烘乾行程前，將要烘乾的衣物進行整理分類。
**不同質料的衣物，若同時進行烘乾行程，則可能有未乾/過熱的情況產生。
**衣物洗完後，有可能擠壓在一起，則中間部份不容易烘乾，建議衣物拿出來抖開後再放入烘乾。
6. 部分行程在運轉時，實際顯示的時間可能因感知到衣物的重量而產生跳動，這並非故障。
7. 所需時間在水壓、排水條件、衣物質料、衣物重量、水溫變化時，也會有所改變。
8. 由於衣物的重量，洗衣精的不同種類，如果脫水轉速過低的話，有可能會發生洗清效果不佳的狀態，請增加洗清次數。請挑選適合滾筒洗衣機使用的低泡沫洗劑。
9. 停電時運轉將停止。恢復供電後，會在斷電前的運轉狀態繼續運轉。

為確保品質，洗衣機在出廠前進行了注水測試，可能在內筒，門密封圈及門玻璃上會有殘留水，屬於正常現象。

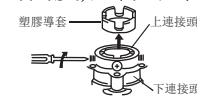
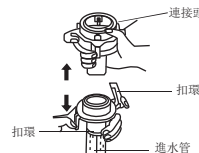
進水管連接

1. 供水壓力應該在50kPa和850kPa之間。
2. 在連接進水管和進水閥的時候不要使螺紋滑牙。
 - 水管兩端連接頭裡提供有2個密封圈，防止漏水；
 - 開水龍頭檢查連接是否漏水；
 - 定期檢查水管情況，如果有必要請更換水管；
 - 確保管子無纏繞，無破損。



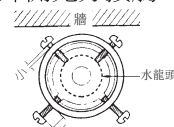
進水管與水龍頭的連接

- 1 一手拿著連接頭，一手按住扣環往下拉，將連接頭與進水管分開。
- 2 將上連接頭上的四顆固定螺絲旋鬆，旋轉下連接頭，使上下連接頭間有足夠距離(3個螺紋的高度)進行螺絲安裝。



⚠ 如果水龍頭管徑過粗，可去掉裡面的塑膠導套。

- 3 均勻調整連接頭的四個螺釘，使靠牆壁側的兩個螺釘首先與水龍頭外側充分接觸。
- 4 將上連接頭抵住水龍頭口，使其內部密封墊與水龍頭充分接觸(請注意不可取出密封墊)。

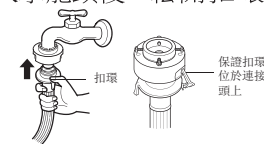


⚠ 請選用標準水龍頭，水龍頭口部須平整。如不平，請銼平。

- 5 如圖旋轉牆對側的兩個螺釘使其與水龍頭口接觸後，再用螺絲起子旋緊。
- 6 旋轉下連接頭直到下連接頭旋緊為止(如未旋緊，會發生漏水)。旋轉後，上下連接頭之間間隙在3mm以下。



- 7 取下進水管時：將進水管的扣環向下按。
- 8 安裝進水管時：將進水管的扣環鬆開，套入水龍頭後鬆開扣環。

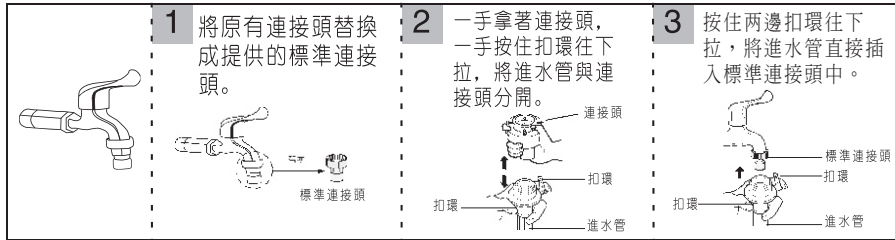


9 確認下連接頭與進水管連接是否牢固。

- 將進水管連接頭與進水閥栓緊，慢慢打開水龍頭，看是否漏水。
- 如果漏水，請關閉水龍頭，重新安裝。（如果上連接頭沒有裝好，或者，上、下連接頭沒有栓緊，都可能發生漏水）。
- 長時間使用後，可能會鬆動。此時，請依1-9順序重新安裝。（搬家等需重新安裝進水管接頭時，也請依相同順序進行）。

備註：

若使用下圖所示的洗衣機專用水龍頭請依照以下步驟進行安裝：

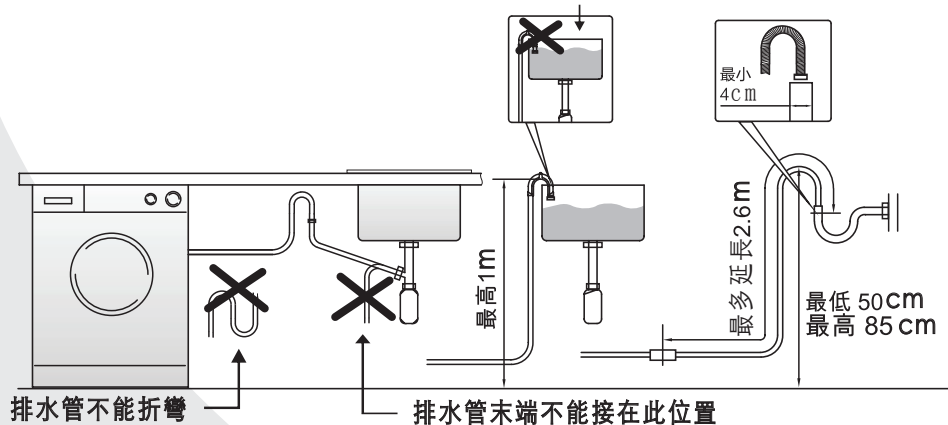


- 本洗衣機專為家用設計，請不要安裝在船、旅行車或飛機上。
- 如果洗衣機將長時間不使用（例如外出度假）請關好水龍頭。
- 當放置洗衣機時，應將電源插頭拔下，取消門鎖的功能以防止兒童誤操作被困在洗衣機中。
- 包裝材料（如：薄膜、保麗龍等）有可能會危害兒童的安全，有可能導致窒息危險！注意：將所有包裝物放在兒童接觸不到的地方。

安裝排水管

- 為了洗衣機正常運轉，排水管末端插入的連接排水孔內徑或寬度應不小於4cm。
- 排水管出水口高度必須在一定的範圍內，實際情況請參考下圖。

排水管末端不能泡在水裡



1. 準備洗滌

- 打開門蓋，放入衣物，關上門蓋。
- 抽出洗劑盒後，放入洗衣精及柔洗精後，關上洗劑盒。
- 請確認進水管正常，打開水龍頭。

2. 按下“⏻”電源鍵，接通電源。

3. 根據需要，按下行程鍵選擇想要的洗衣行程：

- 常用行程：智慧洗→15’快洗→60’洗烘→混合洗→強力洗→大件洗→單烘衣→單脫水→筒清潔
- 洗護行程：羽絨洗→羊毛洗→絲綢洗→童裝洗→內衣洗→空氣洗→除蟎洗→蒸氣除菌→高溫洗

- 根據清洗衣物的類別、髒污程度，選擇合適的行程。

4. 按“▶||”啟動/暫停鍵，開始運轉行程。

5. 行程結束

- 螢幕顯示“End”，並伴有蜂鳴聲。
- 打開門蓋，取出衣物。
- 拔掉插頭並關閉水龍頭。

自訂程序的使用方法

當需要設定常用行程、預約時間、烘乾時間、脫水轉速、洗護行程、水溫、洗清次數時使用。

1. 準備洗衣

- 打開門蓋，放入衣物，關上門蓋。
- 抽出洗劑盒後，放入洗衣精及柔洗精後，關上洗劑盒。
- 請確認進水管正常，打開水龍頭。

2. 按下“⏻”電源鍵，接通電源。

3. 根據需要，按下“常用行程”或“洗護行程”選擇想要的洗衣行程。

4. 按下“常用行程”/“預約”/“乾衣”/“脫水轉速”/“洗護行程”/“溫度”/“洗清”鍵，可設定常用行程、預約時間、烘乾時間、脫水轉速、洗護行程、水溫、洗清次數。

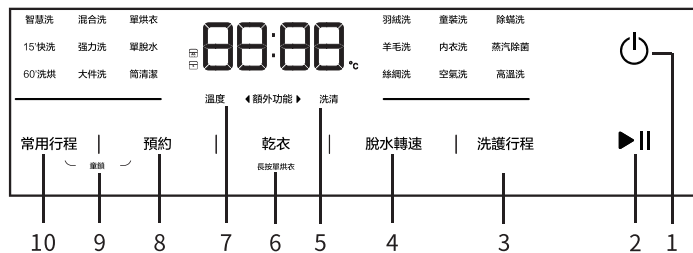
5. 按“▶||”啟動/暫停鍵，開始運轉行程。

如果選擇預約後，按下此鍵，則先進入預約計時，預約時間到後才開始運轉行程。

6. 行程結束

- 螢幕顯示“End”，並伴有蜂鳴聲。
- 打開門蓋，取出衣物。
- 拔掉插頭並關閉水龍頭。

操作面板功能介紹



1. “⏻” 電源開關

- 按該鍵來開關電源
行程結束後，約過1~2分鐘後，洗衣機自動進入待機狀態，也可按”電源”鍵直接關閉洗衣機。

2. “▶||” 啟動/暫停

- 開始工作時按該鍵啟動；
- 運轉過程中，按該鍵暫時停止，再按該鍵繼續運轉，執行設定行程；
- 長按鍵，在洗衣行程開始後一段時間內可以臨時打開門蓋，便於中途添加或取出衣物。
注意：基於安全考量，高溫狀態或水位高於門蓋口的狀態下，無法打開門蓋。

3. 洗護行程

- 根據清洗衣物的類別、髒污程度，選擇合適的行程。

4. 脫水轉速

- 根據衣物量及衣物的類別，選擇脫水轉速。
- 行程不同，轉速的設定範圍有所不同，部分洗衣行程無法選擇脫水轉速。

5. 洗清

- 根據實際需求增加或減少洗清的次數。

6. 乾衣

- 用於控制乾衣的強度。
- 長按”乾衣”，可以單獨進行烘衣行程。
- 烘乾衣物後，洗衣機會自動關機。

7. 溫度

- 根據衣物的類別、髒污程度，選擇合適的水溫進行洗衣。
- 行程不同，水溫的設定範圍有所不同，部分洗衣行程無法選擇水溫。

8. 預約

- 按下”預約”鍵，液晶螢幕會顯示預約時間和洗衣行程的總時間，所顯示的時間為該行程結束的時間。
預約時間要在選擇好所需行程之後，按下（啟動/暫停）鍵之前設定。

9. 童鎖

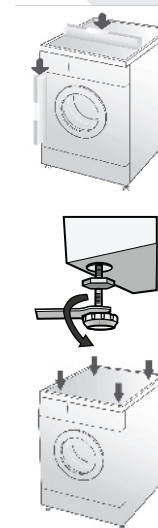
- 為了防止兒童誤操作，該組合鍵可以設定兒童安全鎖功能。
- 設定兒童安全鎖功能後，除電源鍵外，其他按鍵無作用。
- 行程啟動後，”常用行程+預約”鍵長按3秒以上，可以開啟/關閉兒童安全鎖功能。

10. 常用行程

- 根據衣物的類別、髒污程度，選擇合適的行程。

水平調整

- 調整洗衣機水平，可以防止額外的噪音和振動。
將機器安裝在平固且水平的地面上，最好在陽臺的角落。
- 如果地面不水平，就必須調整調節腳（不要在調節腳下塞入木片等物體來調整），確定四個調節腳穩定地接觸地面，且檢查機器完全水平。（可使用水平儀）
- 調整調節腳使洗衣機水平、穩定地放置於地面，調整好位置後，旋緊防鬆螺母以保持穩固。
禁止將洗衣機放置在高於地面的底架或墊子上使用，以防意外原因造成洗衣機跌落或水平異常。
- 在洗衣機頂蓋的對角線上施加向下的力，洗衣機應不能上下晃動。（兩個對角線都要檢查，如果洗衣機晃動，必須重新調整調節腳。）



門鎖鎖定及解除方法

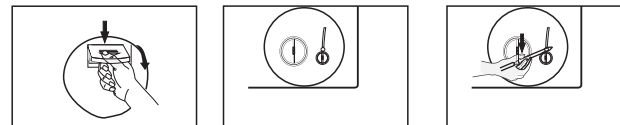
門鎖鎖定

- 啟動後，門將自動鎖定，無法打開。此時操作面板上”門鎖”燈/圖標點亮或螢幕顯示”dL”。

門鎖鎖定解除

- 在門蓋鎖定狀態下，按下”啟動/暫停”鍵，內槽停止轉動後，門蓋鎖定將自動解除。
- 在洗衣行程中開門，可能會有泡沫溢出，請用毛巾等接住。
- 在洗衣行程中，高溫運轉狀態下，門蓋無法打開。
- 在洗衣行程中，桶內水位過高時，門蓋無法打開。

緊急開門




- 在遇到停電等情況，不能正常開門而又需要開門的情況下，請打開右下側的過濾器蓋，拉下緊急開門拉環。門蓋開啟後，請把緊急開門拉環復位。




注意：機器正常運轉時，禁止使用緊急開門拉環。
如需使用，必須在機器停止運轉後，並等溫度冷卻後再打開，以免受傷。同時，應注意桶內的殘留水是否過多而溢出。

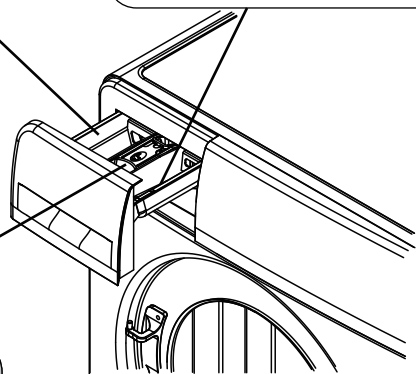
洗滌劑盒的使用方法


洗衣粉，漂白劑 

- 請使用低泡沫合成洗滌劑。
- 使用濃縮型液體洗滌劑時，請用 2 倍的水稀釋後注入洗劑盒內。

預洗洗滌劑 

- 洗滌物污染程度嚴重狀態，選擇預洗功能後，投入適量洗滌劑。
(不同型號有所不同)



柔軟精 

- 請在洗滌前放入，將在最後一次洗滌時自動注入。
- 使用濃縮型柔軟劑，請用相對比例的水稀釋均勻後倒入。
- 不要超過“MAX”標示線。

- 使用滾筒專用洗滌劑。
- 請勿使用過量的洗滌劑，否則將產生過多的泡沫，影響洗滌效果，或可能導致功能故障。
- 參照洗滌劑標示說明，並根據所洗衣物種類、顏色、水溫、污漬程度等使用洗滌劑。
- 使用適量的洗滌劑，可以取得良好的洗滌效果，有利於環境保護。







洗滌前的注意事項

1. 洗滌指南標準

- 查看所洗衣物上的洗滌說明標示，依所洗衣物上標示之適合洗滌方式進行清洗。

2. 分類清洗

- 為了得到最好的清洗效果，同一個洗滌行程只洗同一種類衣物，對於不同的衣物，所需的水溫，脫水轉速，洗衣行程也不同，深色衣物要與淺色和白色衣物分開洗，染色衣物與棉絨衣物應分開洗，不然，有可能導致白色衣物變色，如果有可能，不要同時洗很髒的衣物和較乾淨的衣物。
- 受污程度（嚴重，中等，輕微） 依受污程度分類洗滌
- 顏色（白色，淺色，深色） 白色衣物要與有色衣物分開清洗
- 棉絨（易脫落棉絨的衣物，易粘附棉絨的衣物） 易脫落棉絨的衣物與易粘附棉絨的衣物分開洗滌。

 檢查衣物是否可以機洗	 洗滌容易損壞鈕扣或飾品的衣物應該以內向外翻洗	 洗衣前彈去衣物灰塵、泥沙
 清理衣袋鑰匙、票夾、別針、硬幣之類的東西	 洗滌精細衣物時應放入洗衣袋中	 有油污或易褪色衣物應分開洗滌